



# RAPPORT D'ACTIVITÉS 2021-2022

# TABLE DES MATIÈRES

Mot du président .....	3
Mot de la direction .....	4
Mots des membres de l'équipe .....	5
Historique de La Porte Ouverte .....	6
Mission et objectifs .....	7
Conseil d'administration 2021-2022 .....	8
Offre de services .....	9
Profil des apprenant.es en alphabétisation .....	10
Profil des apprenant.es en francisation .....	12
Profil des apprenant.es projet pilote ateliers d'anglais .....	14
Profil des apprenant.es projet pilote ateliers virtuels .....	16
Aide et accompagnement individuel .....	17
Activités .....	18
Centre du livre usagé .....	19
Bénévoles .....	21
Partenaires .....	22
Remerciements .....	23

# MOT DU PRÉSIDENT



Bonjour à vous toutes et tous,



Je vous remercie d'être présent.es à l'AGA (assemblée générale annuelle) de La Porte Ouverte.

J'aimerais dans un premier temps remercier toutes les personnes qui ont permis à La Porte Ouverte de poursuivre sa mission. En premier lieu, les membres du CA qui par leur dévouement et leur participation ont redonné un souffle de jeunesse à notre groupe. Donc merci Salvatore, Lucie, Dominique, Claire-Andrée et Patrice.

J'aimerais particulièrement remercier notre directrice Manon pour son dynamisme, son dévouement et l'importance qu'elle apporte à construire un environnement de travail positif et collaboratif. J'aimerais aussi remercier tout notre personnel qui prene à cœur les intérêts de l'organisation soit nos deux tutrices Diane et Chantal, notre responsable du CLU Robert et notre étudiante Bowie.

Il ne faut pas oublier nos bénévoles, je leur dis merci pour ce don de soi si important. Je ne peux pas tous les nommer, la liste est longue!

Notre mission n'a pas changé : offrir des ateliers d'alphabétisation de francisation et d'éducation populaire en plus d'être un milieu de vie pour tous.tes nos apprenant-es.

Le CLU (Centre du Livre Usagé) est notre levée de fonds permanente qui permet la revalorisation, le recyclage et la lecture à bas prix, en plus de financer certains aspects de La Porte Ouverte.

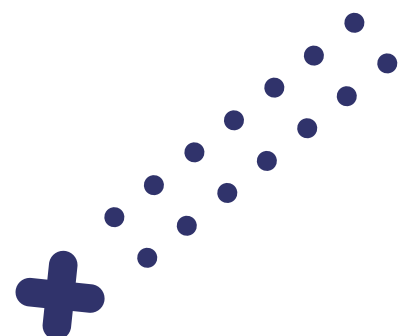
2021\2022 a été une année de tous les défis et de toutes les émotions. Nous avons dû affronter la Covid19 et tous les problèmes associés. Cela a réduit notre clientèle à presque rien. Nous avons eu un départ en maladie pour plus d'un mois, de notre directrice 1 semaine avant notre AGA mais, ce qui ne tue pas nous rend plus fort. Effectivement, depuis, nous avons fait rayonner notre présence auprès des autres organismes en tant que membre partenaire, complémentaire et collaboratif.

Nous avons obtenu un rehaussement de notre financement à la mission de la part du Ministère de l'éducation avec le PACTE ( Programme d'action communautaire sur le terrain de l'éducation ) pour l'alphabétisation et nous avons pour la première fois offert des ateliers virtuels de francisation durant la période estivale.

Nous sommes enfin de retour sur la bonne voie grâce à notre directrice et à toute l'équipe de la Porte Ouverte.

Merci

**Yvan Deshaies,  
Président**



# MOT DE LA DIRECTION

Bonjour à toutes et à tous!

De retour pour ma seconde année à titre de directrice générale de La Porte Ouverte. Quelle année! La pandémie toujours présente, elle diminue, elle augmente, on confine, on déconfiner, on a un couvre-feu, il n'y en a plus. Elle a été difficile pour plusieurs, dont moi; en effet, la charge mentale fut intense, tout autant que le stress vécu en automne, au point où j'ai dû prendre un congé de quelques semaines, question de refaire mes forces.

À mon retour en janvier, toujours à la recherche d'une personne qui pouvait m'appuyer à titre de coordonateur.trice, j'ai dû me choisir et mettre des limites. Les gens vous diront que c'est « ben correct », mais étant une passionnée, ce choix fut difficile pour moi. Au final, j'apprends encore, et malgré tout, avec le conseil d'administration, l'équipe de travail et nos bénévoles, nous avons réalisé de bien belles choses.

Je suis toujours aussi fière et passionnée par mon travail ce qui explique qu'en 2022-23, je suis maintenant la privilégiée directrice d'un organisme AVEC une superbe coordo du côté de LPO, une tutrice et un tuteur de grande qualité tous les deux, un coordo hyper compétent du côté du CLU, un coordo-adjoint riche de connaissances et enfin notre commis-libraire hors du commun. Je me dois de mentionner notre gestionnaire des réseaux sociaux toujours prête à partager son temps et ses connaissances ainsi que notre nouveau responsable des finances, une personne d'une totale intégrité. Ces personnes méritent tout le respect possible, car nous travaillons ensemble, vers un but commun qui est d'assurer la pérennité de La Porte Ouverte.

Nous avons une très belle visibilité sur Facebook, Tik Tok et notre site Web. Nous regardons vers l'avant car il y a encore beaucoup d'objectifs à atteindre, à réaliser et même à bonifier dans les années à venir. L'adaptation demeure toujours la meilleure stratégie!

Je tiens à remercier les membres du conseil d'administration, mon équipe de travail et nos bénévoles pour tout le travail accompli et je sais que je peux compter sur vous pour la nouvelle année à venir et les suivantes.

Très humblement merci,

**Manon Tremblay,**  
**Directrice générale de La Porte Ouverte**

# MOTS DES MEMBRES DE L'ÉQUIPE

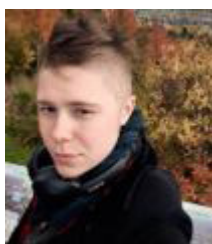


*Aide et entraide, dans la joie et la bonne humeur, c'est ce que je retrouve au sein de cet organisme. Je suis choyée de travailler au sein de cette belle équipe.*

**Valérie Sugier, Coordonnatrice LPO**

*Quelque chose vient de me heurter. Un chevreuil, un sanglier? Il y a toujours une bête qui passe; toujours une bête qui passe.*

**Robert Courchesne, Coordonnateur CLU**



*Comme première job, j'aurais pas pu rêver mieux. Non seulement j'ai la chance de travailler avec les livres toute la journée, mais en plus, l'équipe de La Porte Ouverte m'a accueillie à bras ouverts et m'ont permis d'être comme je suis sans jugement. C'est fantastique de pouvoir dire honnêtement que j'aime mon travail!*

**Bowie, Commis-libraire CLU**

*Je crois jouer un rôle-clé dans le processus d'intégration des personnes qui ont choisi le Québec, en leur transmettant des connaissances sur la langue, les valeurs et les fondements de notre société. Je pense faciliter ainsi leur accès au marché du travail et, par le fait même, favoriser leur intégration à la société québécoise.*

**Diane Vachon, Tutrice en francisation**



*Je m'appelle Frédéric, je suis tuteur en alphabétisation à La Porte Ouverte et coordonnateur-adjoint du Centre du Livre Usagé. C'est un plaisir chaque jour de pouvoir travailler dans deux domaines qui me passionnent, les livres et l'enseignement. De plus, l'équipe de travail est très agréable et une certaine harmonie règne dans notre univers.*

**Frédéric Le Sieur, Tuteur en alphabétisation et coordo-adjoint**

# HISTORIQUE DE LA PORTE OUVERTE

L'histoire de La Porte Ouverte débute en 1983. À cette époque, la Commission scolaire régionale Honoré-Mercier, à ses premières expériences en alphabétisation, implante des comités locaux voués à la sensibilisation du public et au recrutement d'adultes analphabètes.

Fin 1984, La Porte Ouverte est officiellement créée pour intervenir à St-Jean-sur-Richelieu, Iberville et les municipalités environnantes. En 1985, la commission scolaire se retire peu à peu du champ de la sensibilisation et permet ainsi à La Porte Ouverte de se réaliser.

À l'été 1986, l'organisme instaure un service d'accueil-référence à l'intention des personnes analphabètes. Il entreprend aussi une série de contacts avec divers intervenants du monde de l'alphabétisation dans le but d'améliorer son fonctionnement et son intervention.

À l'automne 1988, avec des moyens financiers presque inexistant, La Porte Ouverte offre ses premiers ateliers d'alphabétisation populaire à deux (2) groupes de participants adultes et entreprend d'intégrer ses derniers aux structures démocratiques de l'organisme. Plus de la moitié du conseil d'administration est alors formé d'adultes en processus d'alphabétisation. Le groupe priorise le développement de son autonomie et de ses pratiques dans une philosophie d'éducation populaire.

À l'automne 1991, La Porte Ouverte offre ses premiers cours de français langue seconde aux personnes immigrantes du Haut-Richelieu. Depuis quelques années déjà, l'organisme tente tant bien que mal d'intégrer les personnes immigrantes au sein de ses ateliers d'alphabétisation. Ces dernières, dont le nombre va en s'accroissant, ne disposent alors d'aucun service de francisation dans la région, le plus proche point de service étant à St-Lambert sur la Rive-Sud de Montréal.

En mars 1994, La Porte Ouverte inaugure son Centre du livre usagé. Sa création vise deux (2) grands objectifs : promouvoir la lecture et amasser des fonds propres à assurer l'entière gratuité des services de formation de l'organisme.

En septembre 1996, La Porte Ouverte dispense son premier cours de français écrit à l'intention des parents d'enfants d'âge scolaire et des jeunes décrocheurs qui veulent tenter un retour aux études.

Depuis 1988, plus de 3000 adultes ont fréquenté les services de formation de La Porte Ouverte et des milliers d'autres personnes, adultes et enfants, ont eu accès à la lecture à des prix modiques en fréquentant le Centre.

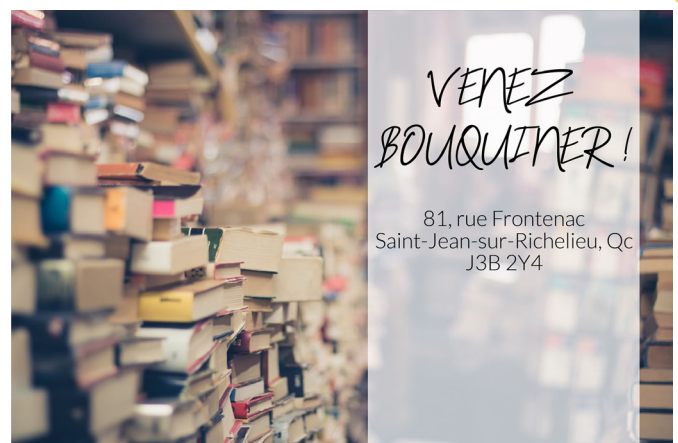


**Services**

- Alphabétisation (français écrit, perfectionnement)
- Alphabétisation en entreprise
- Francisation (débutant à avancé)
- Francisation en entreprise
- Espagnol et anglais
- Notions en vue du T.E.N.S.

**Librairie**

Centre du Livre Usagé



**VENEZ BOUQUINER!**

81, rue Frontenac  
Saint-Jean-sur-Richelieu, Qc  
J3B 2Y4

# MISSION ET OBJECTIFS

La Porte Ouverte a pour mission d'offrir des ateliers d'alphabétisation, de francisation et d'éducation populaire en plus d'être un milieu de vie pour tous ses apprenant-es. Elle développe les ressources nécessaires en éducation afin de répondre aux besoins de la population adulte. Nous nous efforçons de renforcer l'estime de soi et de faciliter l'intégration des notions apprises par l'enrichissement du vocabulaire et le développement des habiletés à lire, à écrire et à compter.

## Objectifs :

- ✘ Sensibiliser la communauté en faisant connaître les services offerts aux adultes faiblement alphabétisés et aux adultes immigrants.
- ✘ Travailler en partenariat avec le milieu afin de réduire le taux d'analphabétisme et d'augmenter l'usage du français dans le Haut-Richelieu.
- ✘ Recruter des adultes faiblement alphabétisés et des adultes immigrants.
- ✘ Améliorer les connaissances en communication orale et écrite des adultes.
- ✘ Permettre aux apprenant-es de prendre leur place dans la société.
- ✘ Offrir des services d'éducation populaire : ces services ont pour objectifs de promouvoir l'acquisition de connaissances et de développer des habiletés, des aptitudes et des comportements dans des situations de vie d'adulte ou de groupe.
- ✘ Favoriser l'accès à la lecture.
- ✘ Prévenir l'analphabétisme et le décrochage scolaire.
- ✘ Offrir un milieu de vie stimulant.

# CONSEIL D'ADMINISTRATION 2021-2022

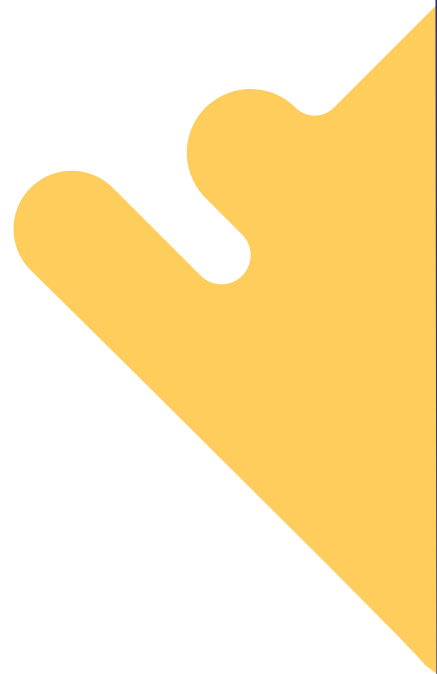
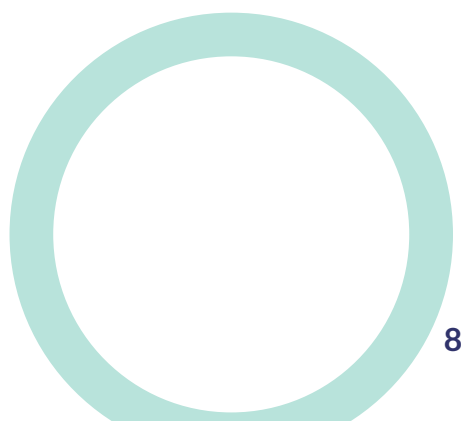
- **Président** : Salvatore Montana
- **Vice-présidente** : Ahlam Otafi
- **Secrétaire** : Monique Pineau (démissionnaire)
- **Trésorière** : Danielle Beaumont (démissionnaire)
- **Administrateur** : Yvan Deshaies
- **Directrice générale membre d'office** : Manon Tremblay

Suite au congé forcé de notre directrice juste avant notre AGA de novembre, notre bailleur de fonds a généreusement accepté que nous reportions cette assemblée en février 2022. Les changements au sein du conseil d'administration sont les suivants :

- **Président** : Yvan Deshaies
- **Vice-président** : Salvatore Montana
- **Secrétaire** : Dominique Vachon
- **Trésorière** : Lucie Vachon
- **Administrateur** : Éric Le Marec (démissionnaire)
- **Administrateur** : Patrice Dumoulin
- **Administratrice** : Claire-Andrée Leclerc

## SÉANCES DU CONSEIL D'ADMINISTRATION

Au cours de l'année 2021-2022, les membres du conseil d'administration se sont rencontrés.es à 9 reprises dont une rencontre informelle, afin d'échanger et de prendre les décisions nécessaires au bon fonctionnement et à l'épanouissement de l'organisme dans la communauté. Des discussions ainsi que des décisions quant à notre réorganisation se sont avérées pertinentes et nécessaires dans la réalisation de notre mission et de nos objectifs.





# OFFRE DE SERVICES

La Porte Ouverte exerce ses activités sur le territoire de la MRC du Haut-Richelieu, mais peut accueillir de la clientèle provenant de l'extérieur de ce territoire.

Nos tutrices et tuteurs cette année ont offert à nos apprenant.es\* :

Alphabétisation (français écrit, perfectionnement)

Alphabétisation en entreprise

Notions en vue du T.E.N.S.

Alpha-francisation

Francisation (débutant à avancé)

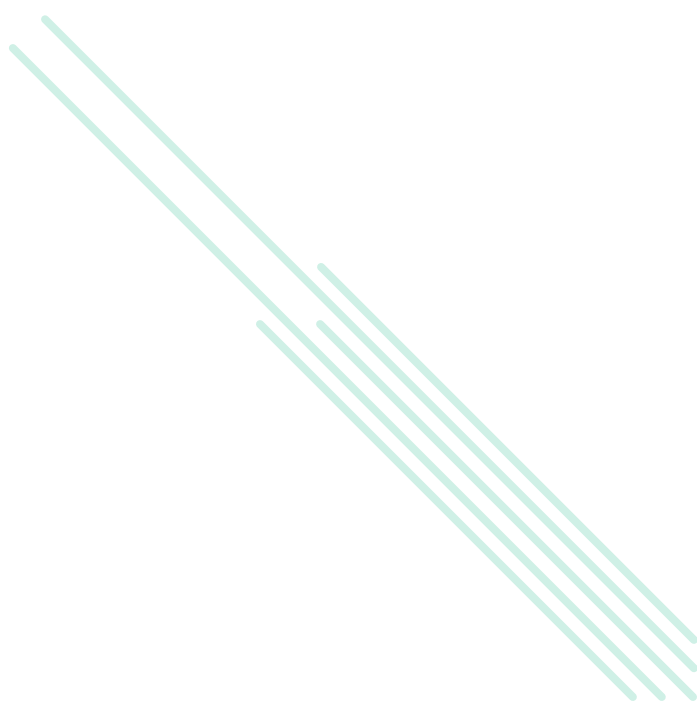
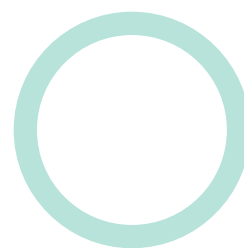
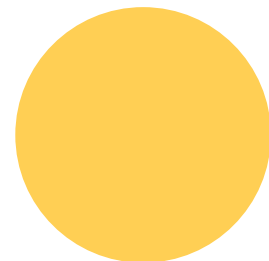
Francisation en entreprise

Francisation en ateliers virtuels

Espagnol et anglais

Ateliers en éducation populaire

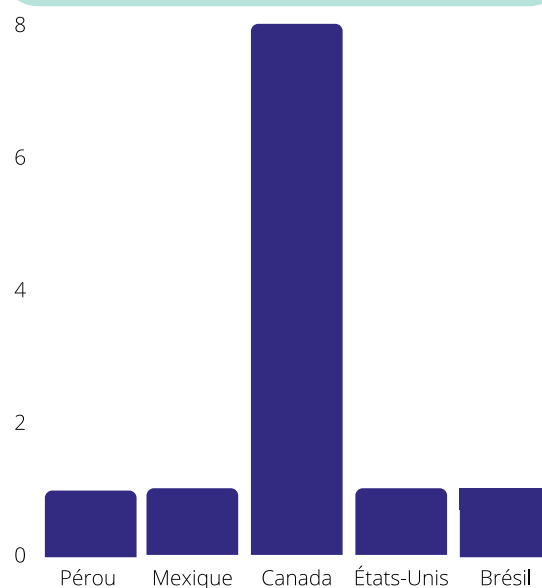
\* L'offre de services était en place mais dans le contexte de pandémie, certains ateliers ont été reportés à une date ultérieure.



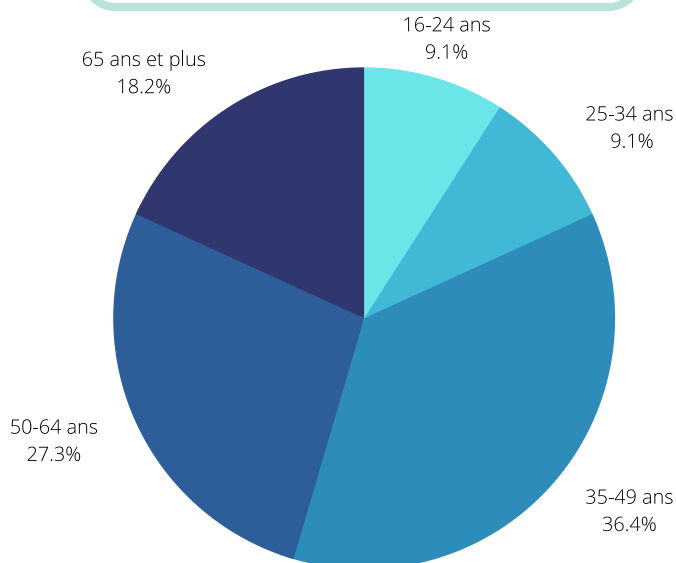
# PROFIL DES APPRENANTS EN ALPHABÉTISATION

En septembre 2021, 12 apprenant.es se sont inscrit.es en alphabétisation. Suite au confinement de décembre, ce nombre a varié. Nos participant.es venaient principalement du Canada (Ontario et Québec).

## Pays d'origine des apprenants en alphabétisation 2021-2022

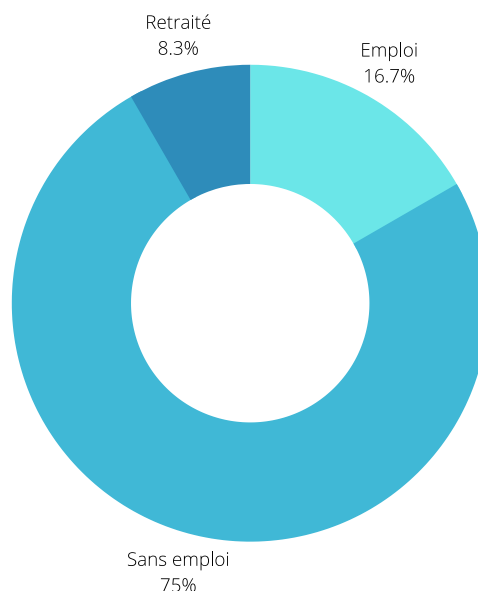


## Tranche d'âge des apprenants en alphabétisation 2021-2022



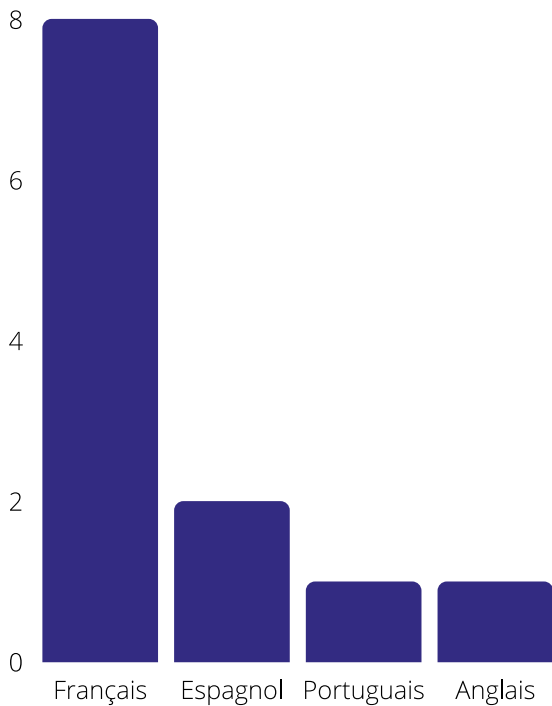
On remarquera que la majorité des personnes apprenantes ont entre 35 et 64 ans, à raison de 63 %.

## Situation socio-économique des apprenants en alphabétisation 2021-2022



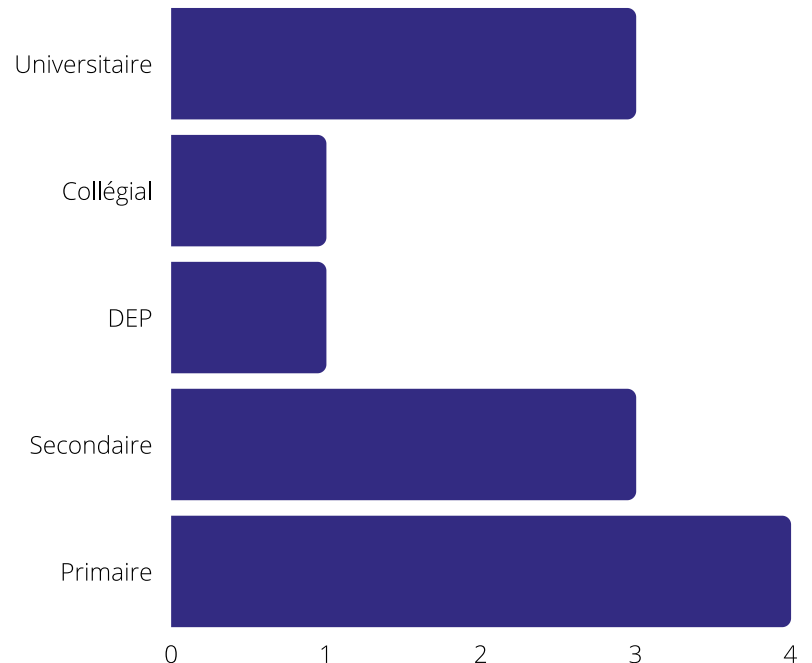
À 75 %, nos apprenant.es sont sans emploi. Pouvons-nous penser qu'il y a un lien de cause à effet entre l'analphabétisme et le fait d'être sans emploi ?

## Langue maternelle des apprenants en alphabétisation 2021-2022



La langue maternelle parlée de 66% de nos apprenant.es est le français.

## Niveau de scolarité des apprenants en alphabétisation 2021-2022



Il est important de mentionner que les personnes universitaires étaient totalement anglophones.

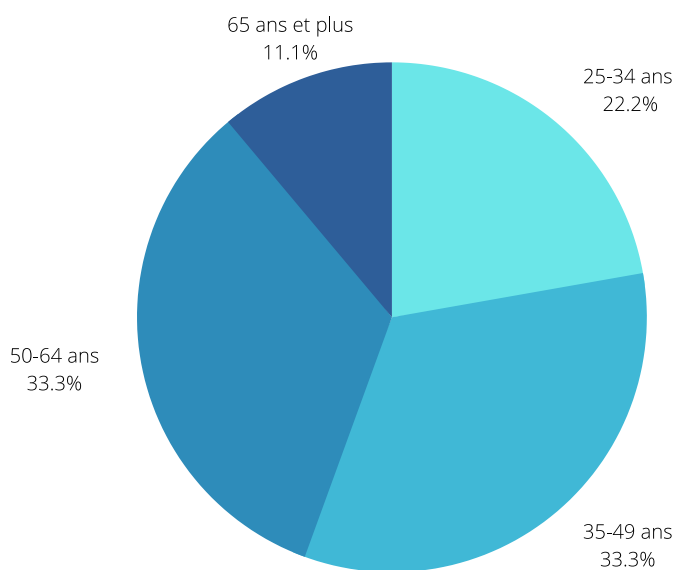
# PROFIL DES APPRENANTS EN FRANCISATION



En 2021, le nombre d'apprenant.es en francisation a considérablement augmenté malgré la pandémie et les restrictions.



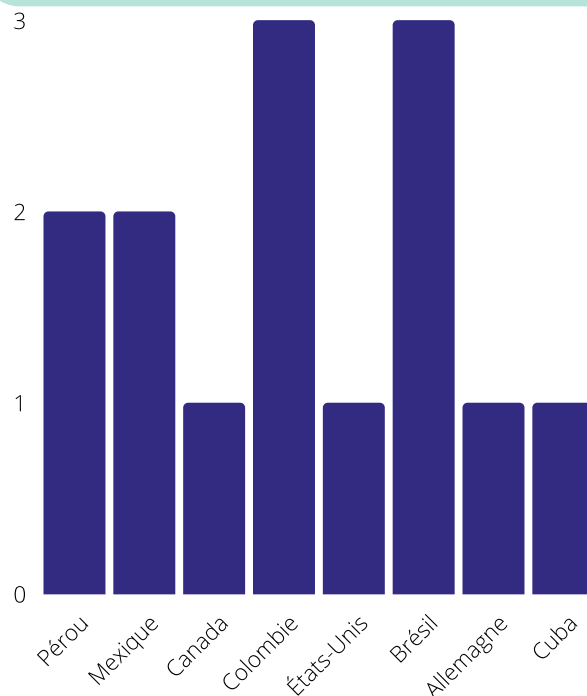
## Tranche d'âge des apprenants en francisation 2021-2022



La non reconnaissance des diplômes et des acquis justifie le 57 % d'apprenant.es sans emploi.

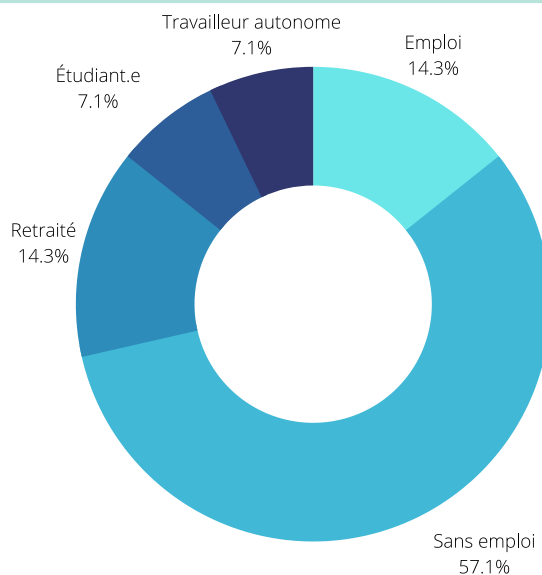


## Pays d'origine des apprenants en francisation 2021-2022

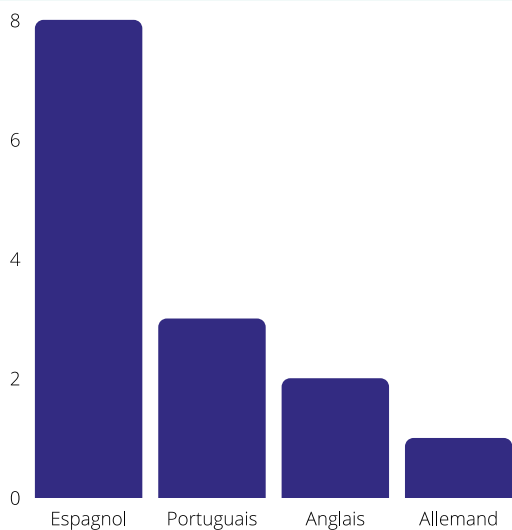


Encore une fois, il est facile de constater que les personnes entre 35 et 64 ans occupent 66 % de la classe.

## Situation socio-économique des apprenants en francisation 2021-2022

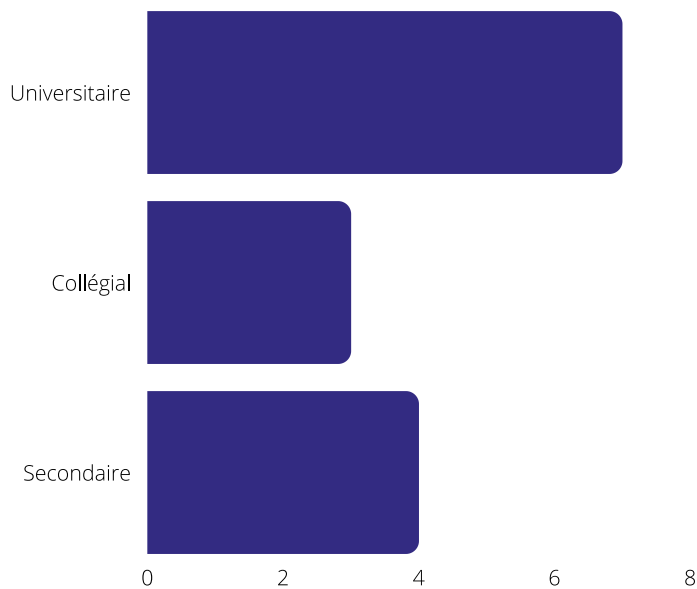


## Langue maternelle des apprenants en francisation 2021-2022



8 personnes sur 12, venant de 4 pays différents parlent espagnol.

## Niveau de scolarité des apprenants en francisation 2021-2022

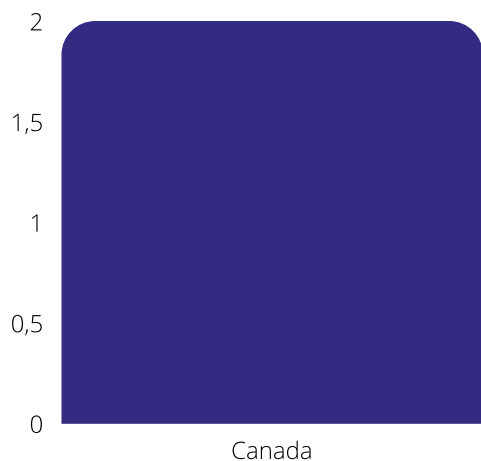


Les apprenant.es de niveau collégial ou universitaire sont des immigrant.es à qui l'on ne reconnaît pas leur diplôme.

# PROFIL DES APPRENANTS

## PROJET PILOTE ATELIERS D'ANGLAIS

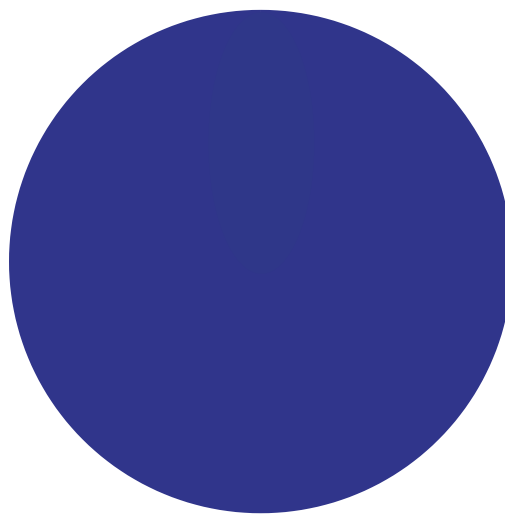
### Pays d'origine des apprenants projet pilote ateliers d'anglais 2021-2022



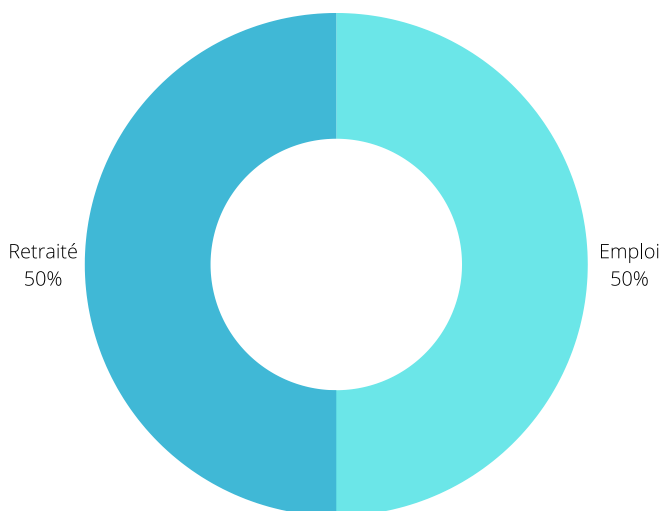
Pour notre projet pilote d'ateliers d'anglais (conversation), seulement 2 personnes se sont inscrites à cause de la pandémie.

### Tranche d'âge des apprenants projet pilote ateliers d'anglais 2021-2022

Les deux apprenant.es font partie de la même tranche d'âge.



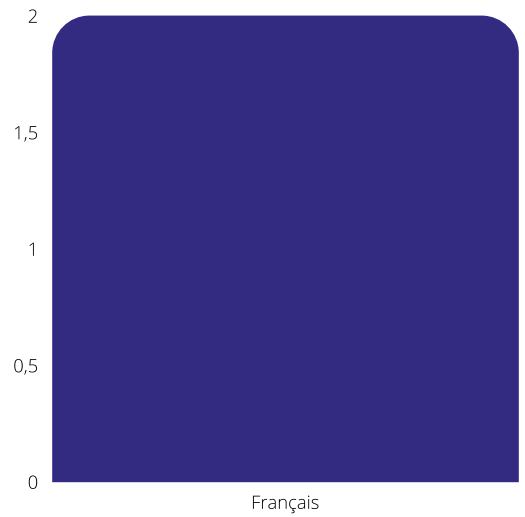
### Situation socio-économique des apprenants projet pilote ateliers d'anglais 2021-2022



Leur situation socio-économique n'est pas en péril.



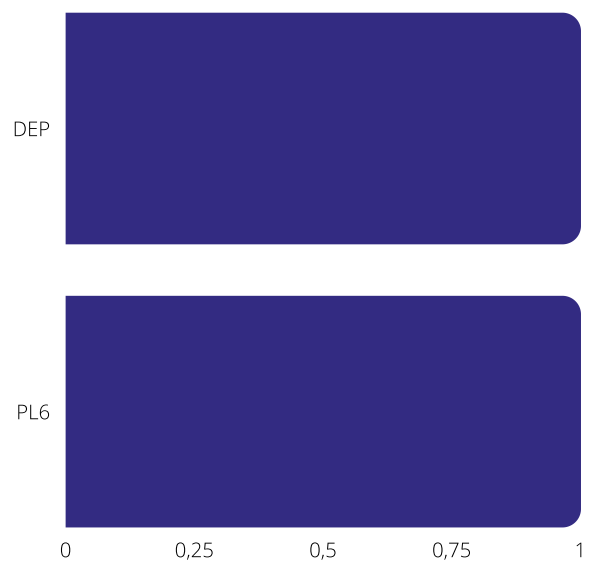
### Langue maternelle des apprenants projet pilote ateliers d'anglais 2021-2022



Nos 2 apprenant.es désirent parfaire leurs connaissances en conversation anglaise pour voyager et échanger.

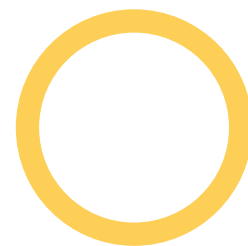
### Niveau de scolarité des apprenants projet pilote ateliers d'anglais 2021-2022

Nos 2 apprenant.es ont suivi des programmes dans l'obtention d'un métier.



# PROFIL DES APPRENANTS

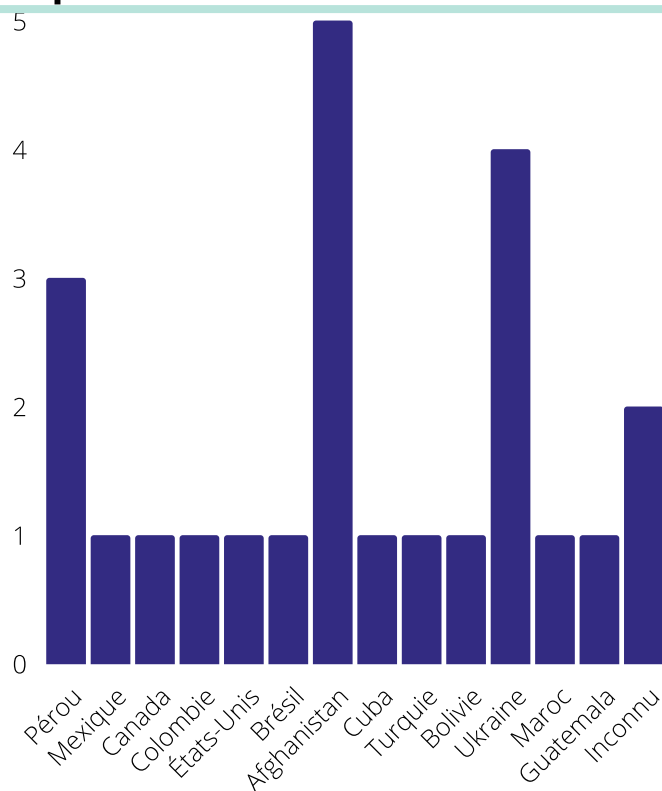
## PROJET PILOTE ATELIERS VIRTUELS



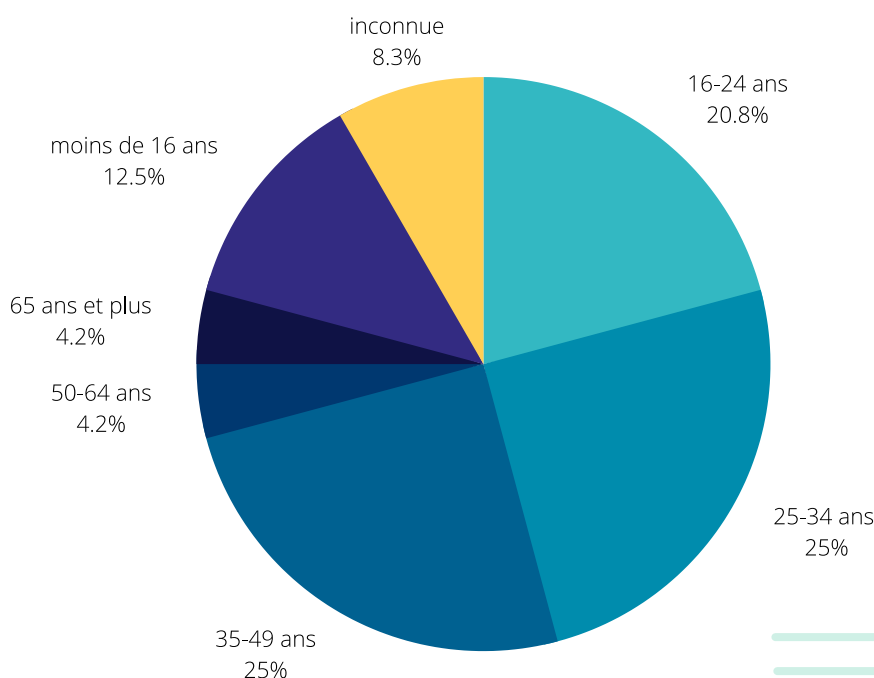
Nos apprenant.es arrivent de plus de 12 pays pour profiter du projet pilote d'ateliers virtuels en francisation.

L'ANCRE est un partenaire de tous les instants face au référencement des apprenant.es vers notre ressource.

### Pays d'origine des apprenants projet pilote ateliers virtuels 2021-2022



### Tranche d'âge des apprenants projet pilote ateliers virtuels 2021-2022

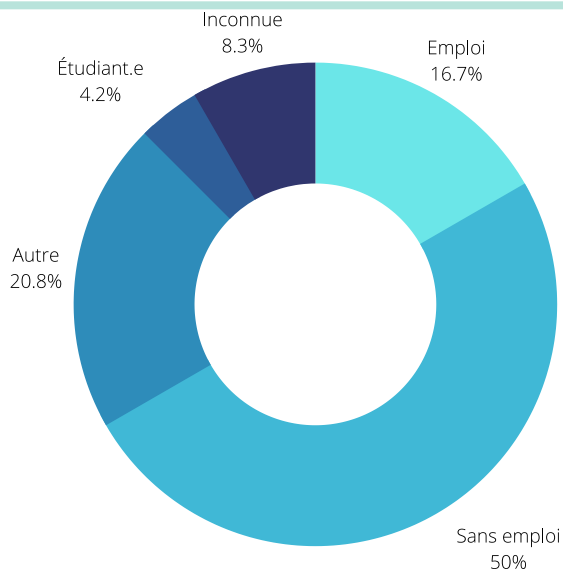


50 % des apprenant.es sont âgé.es entre 25 et 49 ans.

Cette population semble plus à l'aise à suivre des ateliers de façon virtuelle.

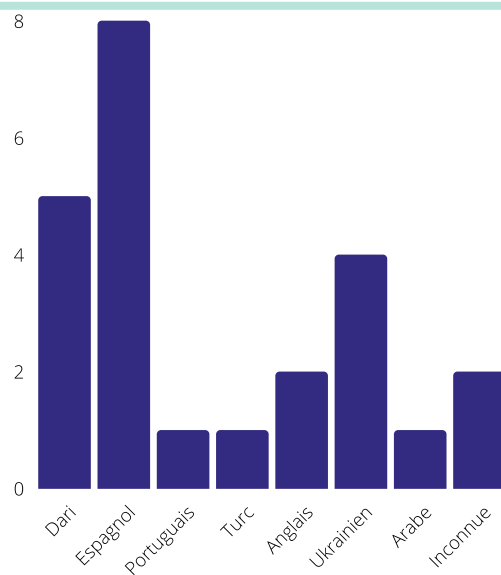


## Situation socio-économique des apprenants projet pilote ateliers virtuels 2021-2022



50 % de nos apprenant.es sont sans emploi pour plusieurs raisons, notamment leur statut migratoire.

## Langue maternelle des apprenants projet pilote ateliers virtuels 2021-2022



Les langues maternelles des apprenant.es sont nombreuses tout comme leur pays d'origine.

## AIDE ET ACCOMPAGNEMENT INDIVIDUEL

Afin d'aider nos étudiant(e)s dans leur intégration au Québec, nous les avons accompagnés dans différentes démarches personnelles faisant partie de leur cheminement vers une plus grande autonomie.

- ✘ Du soutien à la gestion de la vie quotidienne : les nouveaux arrivants doivent se familiariser avec la structure sociale et gouvernementale du Québec et du Canada. Ils ont parfois besoin de soutien dans certaines démarches personnelles.
- ✘ Aide pour les démarches d'obtention ou de renouvellement de la carte d'assurance maladie ou du permis de conduire
- ✘ Explication du fonctionnement du transport en commun et aide à l'obtention du tarif réduit
- ✘ Référencement

# ACTIVITÉS



Compte tenu du contexte exceptionnel de la pandémie qui se maintenait, les activités d'Halloween et de Noël ont été quelque peu modifiées : en effet, en octobre, novembre et décembre, certains rapprochements étaient permis. Nous avons pu célébrer l'Halloween avec des jeux et des petits gâteaux. Une belle visite éducative de la part de notre députée fédérale, Mme Christine Normandin en novembre, fût bien appréciée de la part de nos apprenants.tes.

Pour Noël, nous avons eu le bonheur de recevoir un superbe sapin, une commandite de Botanix Faucher Plantes & Pavés où l'une de nos tutrices travaille, malheureusement le reconfinement et le couvre-feu exigés à la mi-décembre ont coupé court aux activités de célébration prévues. Nous avons amassé plusieurs cadeaux à remettre à nos personnes apprenantes. Nous avons fait des tirages et fait parvenir par la poste lesdits cadeaux avant Noël.

En juin par contre, certaines de nos apprenantes ont participé à une activité cuisine, le tout se déroulant uniquement en français. Enfin l'art-thérapie a été très populaire cette année en plus de l'activité «initiation au dessin» offerte par Léo Perreault.



# CENTRE DU LIVRE USAGÉ



La Porte Ouverte possède une librairie de livres usagés, revues, disques, CD et DVD. De plus en plus de livres usagés sont donnés par des gens des environs (Mont-St-Grégoire, Lacolle, Chambly, Marieville, Sainte-Anne-de-Sabrevois, Saint-Césaire) ou par des organismes comme la Saint-Vincent-de-Paul de Saint-Jean-sur-Richelieu ou de Saint-Luc et le CPCJ (rues Mercier, Fosh et Champlain). Il faut aussi souligner les dons importants du Collège militaire ainsi que des bibliothèques de la municipalité.

Le Centre du livre Usagé offre à la population de la région l'occasion de se procurer à très bas prix des livres usagés, principalement en matière de littérature québécoise et française, mais également des œuvres littéraires en anglais de même que des ouvrages de référence dans différents domaines comme la linguistique, l'histoire, la géographie, la religion, la politique, la cuisine, les animaux, l'informatique et la musique.

À cela s'ajoute, bien sûr, une collection de livres pour enfants qui s'adresse autant aux tout-petits, aux enfants du primaire et aux adolescents. Une grande variété de dictionnaires en plusieurs langues est aussi disponible. Enfin, Le Centre du Livre Usagé permet non seulement une deuxième ou troisième vie aux livres donnés ainsi qu'aux supports audio et audio visuels, mais il contribue à la protection de l'environnement en retirant ce matériel des sites d'enfouissement et en permettant, par le fait même, leur recyclage.

Le CLU désire favoriser et promouvoir la lecture auprès d'un plus grand nombre de personnes et contribuer à l'autofinancement de La Porte Ouverte. Les revenus de ce volet en économie sociale permettent de financer les activités et les ateliers de La Porte Ouverte en redonnant à la communauté des livres à bas prix. Quand les livres sont endommagés, le CLU s'engage à recycler ces derniers de façon à demeurer écoresponsable.

L'entreprise Kruger nous a permis, à faible coût, de pouvoir régulièrement recycler les livres endommagés. De plus, nous avons été approchés par 2 écoles du CSSDHR pour un projet de déchetage pour une entreprise locale, Décologique, et nous participons à ce projet en donnant des livres abîmés qui seront recyclés en revêtement de mur. Plusieurs tonnes de livres ont été recyclés durant cette année.



En 2021-2022, près de 4 000\$ de ventes mensuelles au Centre du Livre Usagé nous a permis de tenir certains des ateliers de francisation et d'alphabétisation. De plus, nous avons offert des promotions, notamment en septembre 2021 où notre président actuel a visité certaines écoles primaires pour donner des coupons aux enseignant.es qui désiraient obtenir un sac de livres gratuit pour leur classe. Plus de 22 enseignant.es ont profité de cette promotion. Durant le mois de juin une vente « Dolloralivre » aura permis de vendre 3 706 livres à 1\$ chacun. Notre coordonnateur, Robert, bien heureux de cette activité nous a fait le commentaire suivant : «Quelle belle activité que cette première vente à 1\$! Notre Dolloralivre n'aurait pu se faire sans nos supers bénévoles. Je tiens à remercier chaleureusement pour leur intérêt, leur implication et leur soutien, tous nos membres du conseil d'administration; notre président, Yvan, notre vice-président, Salvatore, notre secrétaire, Dominique, notre trésorière, Lucie, et nos deux administrateurs-trices, Claire-Andrée et Patrice ainsi que Carole, Cynthia et Fred.

Merci également à nos clients qui permettent au Centre du Livre Usagé d'exister.» Un grand merci à Robert Courchesne qui a su tenir le phare, accompagné de ses bénévoles.

À nouveau, notre « Vente au sac » en août fut un succès! Plus de 9 000 livres vendus, dans plus de 440 sacs pour des fonds amassés de plus de 3 500\$! Bravo!! Merci à tous nos bénévoles si généreusement impliqués.

Nous avons créé, cette année, une carte fidélité pour notre Centre du Livre Usagé; à chaque 10\$ d'achat, on tamponne votre carte. Quand vous avez cumulé 10 tranches de 10\$ d'achats, le CLU vous offre un rabais de 20\$. Au 31 août, plus de 160 personnes ont adhéré à notre membrariat fidèle.

Enfin, la réception, le triage, la mise en boîte et l'envoi de livres à recycler est effectué par le coordonnateur du CLU et ses bénévoles. Sans l'apport de ceux-ci, il serait impossible de maintenir le roulement des livres dans le CLU ainsi que le recyclage. Les bénévoles, essentiels à la réalisation de notre mission, ont une implication exceptionnelle, tant au niveau de la librairie que du triage de base dans notre hangar.



**Vingt mille livres en solde au Centre du livre usagé**

VALÉRIE LEGAULT  
vlegault@canadafrancais.com

**L**e Centre du livre usagé de La Porte Ouverte invite les mordus de lecture à son solde de livres de fin d'été, du 24 au 27 août. Plus de 20 000 livres, disques compacts, films et séries télévisées seront en vente à un prix d'ami.

Le Centre du livre usagé est situé au 81, rue Frontenac. Il sera ouvert de midi à 17 heures pendant les quatre jours de l'événement. La boutique est située à même l'organisme de francisation et d'alphabétisation La Porte Ouverte.

Une « variété incroyable » de livres sera mise en vente dans toutes les catégories,

des polars comme des ouvrages de cuisine. « Nous avons des livres très récents comme des très anciens », décrit la directrice de l'organisme, Manon Tremblay.

**CD ET DVD**

Plusieurs salles seront ouvertes au public, y compris l'entrepôt du Centre du livre usagé. « Nous voulons rendre ça le plus chaleureux et agréable possible », renchérit-elle. La clientèle pourra aussi mettre la main sur des disques compacts ainsi que des films et des séries télévisées sur DVD.

Tout l'inventaire sera disponible à 10\$ le sac, ou trois sacs pour 20\$. Le Centre du livre usagé fournira les sacs. Pour plus d'information, on compose le 450 346-3283



**" Le bénévolat est un don de soi,  
un acte d'amour offert à l'humanité. "**

Josiane Coeijmans

L'année 2021-2022 aura été une autre année de grande adaptation pour toutes et tous. Dans les organismes communautaires partout au Québec, les bénévoles ont tenu un rôle de premier plan dans le maintien de certaines activités de financement entre autres.

Les bénévoles œuvrant au sein du conseil d'administration, mesdames Ahlam Atafi, Danielle Beaumont et Monique Pineau, Lucie Vachon, Dominique Vachon et Claire-Andrée Leclerc ainsi que messieurs Salvatore Montana, Yvan Deshaies et Patrice Dumoulin, auront donné plus de 300h de bénévolat tant pour la préparation que pour les séances en soirée. Un grand merci pour votre implication.

Nous nous devons de mentionner à nouveau l'implication généreuse de M. Yvan Deshaies, administrateur et président, qui, à pied levé, a remplacé la directrice durant son arrêt de maladie; ce dernier a su être présent pour rassurer l'équipe de travail et effectuer une partie des tâches de la directrice. In faut pas oublier de mentionner ses habilités de rénovateur, ses capacités à accompagner le coordonnateur du CLU avec le tri dans le hangar et son soutien extraordinaire à notre directrice. Ce dernier a cumulé plus de 1 000h de bénévolat, à raison de 21h/semaine tout au long de l'année. Il est un atout pour notre organisme et toutes et tous l'apprécions grandement.

Nous tenons à souligner aussi la générosité de nos bénévoles au Centre du Livre Usagé, Claire-Andrée, Cynthia et Fred, ainsi que nos généreux-euses bénévoles qui ont participé de façon exceptionnelle à notre grande vente « Dolloralivre » en juin ainsi que « La vente au sac », au mois d'août, Danielle, sa bonne amie, Fred, Cynthia, Patrice, Carole, Dominique, Bowie, Lucie, Yvan, Salvatore et Raoul! Nous en oublions sûrement mais ils et elles se reconnaîtront. Le nombre d'heures que ces bénévoles ont données à notre organisme se comptent par centaines. MERCI!

Chaque bénévole à l'organisme fut partie prenante dans la réussite des objectifs de celui-ci. La générosité de tous nos bénévoles au CLU et à La Porte Ouverte est une grande richesse. Nous les remercions de tout ce temps passé avec nous durant cette année.

Sans compter les heures de bénévolat ( 1 000++) de notre président, plus de 1 125 heures nous ont été généreusement offertes par nos bénévoles!



# PARTENAIRES

Travailler en partenariat avec d'autres organismes et partager l'information et le savoir est indispensable à la vie d'un organisme comme La Porte Ouverte. De nouveaux partenaires se sont greffés à la liste existante; tant pour les commandites, les services d'aide, les partenaires financiers et les fournisseurs, la liste s'allonge avec un grand plaisir.

Il ne faut pas passer sous silence notre bailleur de fonds, le ministère de l'Éducation et le ministère de l'Enseignement supérieur avec notre financement à la mission, le Programme d'action communautaire sur le terrain de l'éducation (PACTE), sans qui La Porte Ouverte n'existerait pas. Pour réaliser sa mission et jouer un rôle participatif dans la communauté, LPO est membre des regroupements et partenaires suivants :

## **Regroupements et tables de concertation**

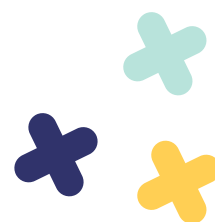
CDC (Corporation développement communautaire)  
RGAPQ (Regroupement des groupes d'alphabétisation populaire du Québec)  
Table de concertation des partenaires en immigration  
ROFQ (Regroupement des organismes en francisation du Québec)  
Société de développement du Vieux Saint-Jean  
Chantier de la Main d'œuvre 2025

## **Nouveaux partenariats**

Mouvement SEM  
Emballage St-Jean

## **Bailleurs de fonds, partenaires et collaborateurs**

Ministère de l'Éducation, Ministère de l'Enseignement supérieur  
CSSDHR (Centre de services scolaires des Hautes-Rivières)  
Ville de St-Jean-sur-Richelieu  
Nos élu.es municipaux, provinciaux et fédéraux  
Collège Militaire Royal de Saint-Jean sur-Richelieu  
CAB (Centre d'Action Bénévole) St-Jean, Iberville, Chambly  
L'Ancre  
Le Centre de femmes du Haut-Richelieu  
CPCJ (Centre de Partage Communautaire Johannais)  
SSVP (Société St-Vincent-de-Paul) de St-Jean et St-Luc  
Compo-Haut-Richelieu  
Pasquier  
Transport Bourassa  
Maxi  
Kruger  
Suma Distribution  
Caisse Desjardins du Haut-Richelieu  
Botanix Faucher Plantes & Pavés  
IGA extra Gladu  
St-Jean Pizzeria  
Dollarama



# REMERCIEMENTS

À l'écoute des besoins et de la réalité de la vie communautaire dans la région, nos élu.es répondent présent.es à chacune de nos communications. Nous vous remercions de votre disponibilité et de votre intérêt face aux défis des OBNL.

Nos élu.es :

M. Alain Laplante, Maire de St-Jean-sur-Richelieu et Andrée Bouchard, nouvelle Mairesse de St-Jean-sur-Richelieu en 2021

Les conseiller.ères municipaux.ales

M. Louis Lemieux, député provincial CAQ St-Jean-sur-Richelieu

Mme Claire Samson, députée provinciale CAQ Iberville

Mme Christine Normandin, députée fédérale Bloc Québécois, St-Jean-sur-Richelieu

Nos bailleurs de fonds, le MEES (Ministère de l'Éducation et de l'Enseignement supérieur) s'assurent de la qualité de nos ateliers et financent une partie de ces derniers. Nous vous remercions de participer à l'atteinte de nos objectifs et à la réalisation de notre mission.

Nos donateurs de livres, qu'il s'agisse de particuliers, de bibliothèques, du Collège militaire, des OBNL, de la commission scolaire et même du CÉGEP, permettent de maintenir nos activités de francisation et d'alphabetisation à LPO. Sans eux, nous ne pourrions tenir ces ateliers qui sont une source d'enrichissement pour chaque apprenant. Nous vous remercions de votre générosité et de votre implication dans l'atteinte de nos objectifs.

Nos apprenant-es sans qui La Porte Ouverte n'aurait pas sa raison d'être.

Notre fidèle clientèle qui, même en cette seconde année de pandémie, nous a démontré leur solidarité en demeurant présents et en se procurant des livres à bas prix. Nous vous remercions de votre fidélité et de votre intérêt pour notre cause.

L'équipe de travail qui a su s'adapter à la nouvelle réalité de cette pandémie. Nous vous remercions de votre loyauté et de votre dévouement et nous souhaitons continuer à grandir pendant de longues années!

Enfin, nos bénévoles, qu'il s'agisse de nos administrateur.trices, de nos bénévoles au CLU, de nos bénévoles de LPO, votre engagement est digne de mention. Vous avez su nous démontrer à quel point la mission de notre organisme vous tient à cœur. Nous vous remercions infiniment de votre générosité et espérons que cet engagement se perpétuera!